

Balanço Anual 2007

GAZETA MERCANTIL

empresas

- Conheça as 30 premiadas
- Veja o ranking dos 300 maiores grupos
- Números revelam crescimento e otimismo

As 100 maiores empresas do CENTRO-OESTE

CLASS.	EMPRESA	SEDE	RECEITA LÍQUIDA R\$ MIL
1	Brasil Telecom	DF	9.209.714
2	Correios	DF	8.493.389
3	Itaipu Binacional	DF	6.107.603
4	Emgea	DF	3.687.780
5	Eletronorte	DF	3.203.672
6	Infraero	DF	1.933.754
7	Celg	GO	1.656.876
8	14 Brasil Telecom	DF	1.247.377
9	Cemat	MT	1.107.069
10	Caramuru Alimentos	GO	1.023.402
11	Claro Centro Oeste	DF	947.680
12	CEB	DF	823.871
13	Enerusul	MS	823.593
14	Conab	DF	746.845
15	Caesb	DF	630.508
16	Comigo	GO	625.866
17	Saneago	GO	577.626
18	Codeplan	DF	567.527
19	Dataprev	DF	475.377
20	Ferronorte Ferrovias	MT	400.420
21	Saga GO	GO	380.282
22	Clarion	MT	365.536
23	Supermercado Modelo	MT	334.173
24	Fujioka	GO	326.445
25	Via Eng	DF	318.585
26	Codevasf	DF	316.875
27	Leitbom	GO	300.942
28	ATP Tecnologia	DF	300.904
29	Brasfrigo	GO	292.789
30	Center Trading	GO	284.945
31	Vale do Verdão	GO	272.503
32	Jorlan Veics	DF	270.723
33	Autotrac	DF	264.683
34	Mineração Serra Grande	GO	248.288
35	CDSA	GO	236.292
36	Unimed Goiânia	GO	229.120
37	UCB	DF	227.366
38	Brasal Refrigerantes	DF	221.953
39	Unimed Cuiabá	MT	218.356
40	Supermercado Sta Cruz	GO	216.175
41	Supermaia	DF	211.521
42	Disbrave/Brasília	DF	207.610
43	Emsa	GO	199.322
44	Terracap	DF	180.852
45	HC Pneus	DF	171.363
46	Univ Católica Goiás	GO	170.713
47	Real Distribuidora	GO	168.374
48	Sperafico AM	MT	166.227
49	Teuto	GO	161.439
50	Kowalski Alimentos	GO	161.434
51	Barralcool	MT	161.313

CLASS.	EMPRESA	SEDE	RECEITA LÍQUIDA R\$ MIL
52	Jalles Machado	GO	159.511
53	Slaviero/Brasília	DF	156.318
54	Maeda	GO	153.568
55	Urucum	MS	152.200
56	CPRM	DF	147.115
57	BrT	DF	145.069
58	Moreira	GO	140.594
59	Correio Brasileiro	DF	135.182
60	Nutriza	GO	134.320
61	Proforte	GO	131.874
62	Via Emprs	DF	129.204
63	Renosa	MT	128.033
64	Ponte de Pedra	MT	127.776
65	Suécia	GO	125.592
66	Govesa	GO	120.946
67	Alcoolvale	MS	116.657
68	Radiobrás	DF	116.243
69	Novadata	DF	115.347
70	Hospital Santa Lúcia	DF	106.887
71	MB Engenharia	GO	106.660
72	Cassem	MS	104.805
73	Águas Guariroba	MS	102.841
74	Cuiabá Diesel	MT	100.981
75	Emegê	GO	99.832
76	Serra da Borda	MT	99.532
77	Brasal Brasília	DF	99.164
78	Condor Atacadista	DF	97.212
79	Thermas do Rio Quente	GO	95.278
80	Unimed Tocantins	DF	92.889
81	Usina Goianésia	GO	83.725
82	Itiquira	MT	82.379
83	Mundial Center	DF	81.017
84	Coml Amazonas	DF	76.898
85	Hospital Santa Luzia	DF	74.850
86	TV Anhanguera	GO	72.878
87	Combrasil	GO	71.990
88	Supermercado Big Bom	MS	71.697
89	CEB Lajeado	DF	68.728
90	Caenge	DF	67.811
91	Jornal O Popular	GO	65.540
92	Hospital Santa Helena	DF	64.248
93	José Celso Contijo	DF	64.202
94	Centroácool	GO	63.573
95	Corumbá	DF	61.969
96	Sanecap	MT	61.022
97	Data Traffic	GO	59.372
98	Cast Informática	DF	52.965
99	Supermercado Pró Brasília	GO	52.666
100	Del Moro Aurora Supermerc	MT	51.726
Total das 100 maiores			56.767.936
Acumulado das empresas do Centro-Oeste (562)			65.999.933

Digitron segue ritmo do mercado

Fabricante de placas para computadores colhe frutos dos investimentos feitos para ampliar a produção

FERNANDA ÂNGELO, SÃO PAULO

A Digitron, fabricante de placas para computadores, colhe os frutos do aumento das vendas de PC. Motivado pela queda do comércio ilegal e pelos incentivos fiscais concedidos pelo governo desde meados de 2005, o mercado brasileiro de computadores cresceu 28,2% em 2006 na comparação com o ano anterior. Foram 7,1 milhões de unidades vendidas, de acordo com o estudo Brazil Quarterly PC Tracker, realizado pela IDC, empresa de consultoria e análises de mercado. O faturamento total da companhia, vencedora do prêmio Balanço Anual 2007 no setor de Tecnologia da Informação, evoluiu de R\$ 141,6 milhões em 2005 para R\$ 240 milhões no ano passado, um incremento de 41%.

Como um espelho, a saúde financeira da Digitron reflete o bom momento do segmento de computadores. “O ano de 2006 foi especialmente bom para todas as empresas envolvidas na cadeia de produção de computadores”, afirma Reinaldo Sakis, analista-sênior de PC da IDC Brasil. “O ano de 2006 representou a efetivação das políticas de incentivo fiscal iniciadas em 2005”, avalia o especialista, referindo-se à MP do Bem, que isenta de PIS e Cofins os computadores vendidos por preço de até R\$ 2,5 mil.

Sung Um Song, presidente da Digitron Brasil, confirma: “Mais do que a MP do Bem, a pressão do governo contra a Microsoft, para a inclusão de sistemas operacionais livres (e mais baratos) nos compu-

tadores novos, ajudou a reduzir ainda mais o preço dos equipamentos, bem como inibir o mercado ilegal”, afirma Song. A proporção entre o mercado informal e o formal era de 72% e 28%, respectivamente, em 2000. Atualmente, de acordo com a IDC, o mercado legal já se aproxima de 60%.

Song conta que há sete anos a Digitron iniciou seus esforços para competir com o mercado ilegal de componentes e de computadores. “Dado o volume de equipamentos contrabandeados, só nos restou investir para aumentar a produção e assim reduzir nossos custos”, lembra. Na ocasião, a fábrica, instalada em Manaus, ampliou sua produção mensal de 40 mil para 150 mil placas.

A estratégia de crescimento incluiu a construção de novas instalações. Na planta inaugurada recentemente são produzidas 700 mil placas por mês. A capacidade de produção da antiga fábrica, de 800 mil unidades mensais, foi ampliada para 1,2 milhão de placas por mês. “A Digitron é dona da segunda maior produção na Zona Franca”, afirma o presidente. Segundo ele, a empresa fica atrás apenas da fabricante finlandesa de celulares Nokia. Para dar vazão à sua produção, a Digitron mantém contratos com praticamente todos os fabricantes de computadores no País, como HP, Lenovo, Meaware, Semp Toshiba e Positivo.

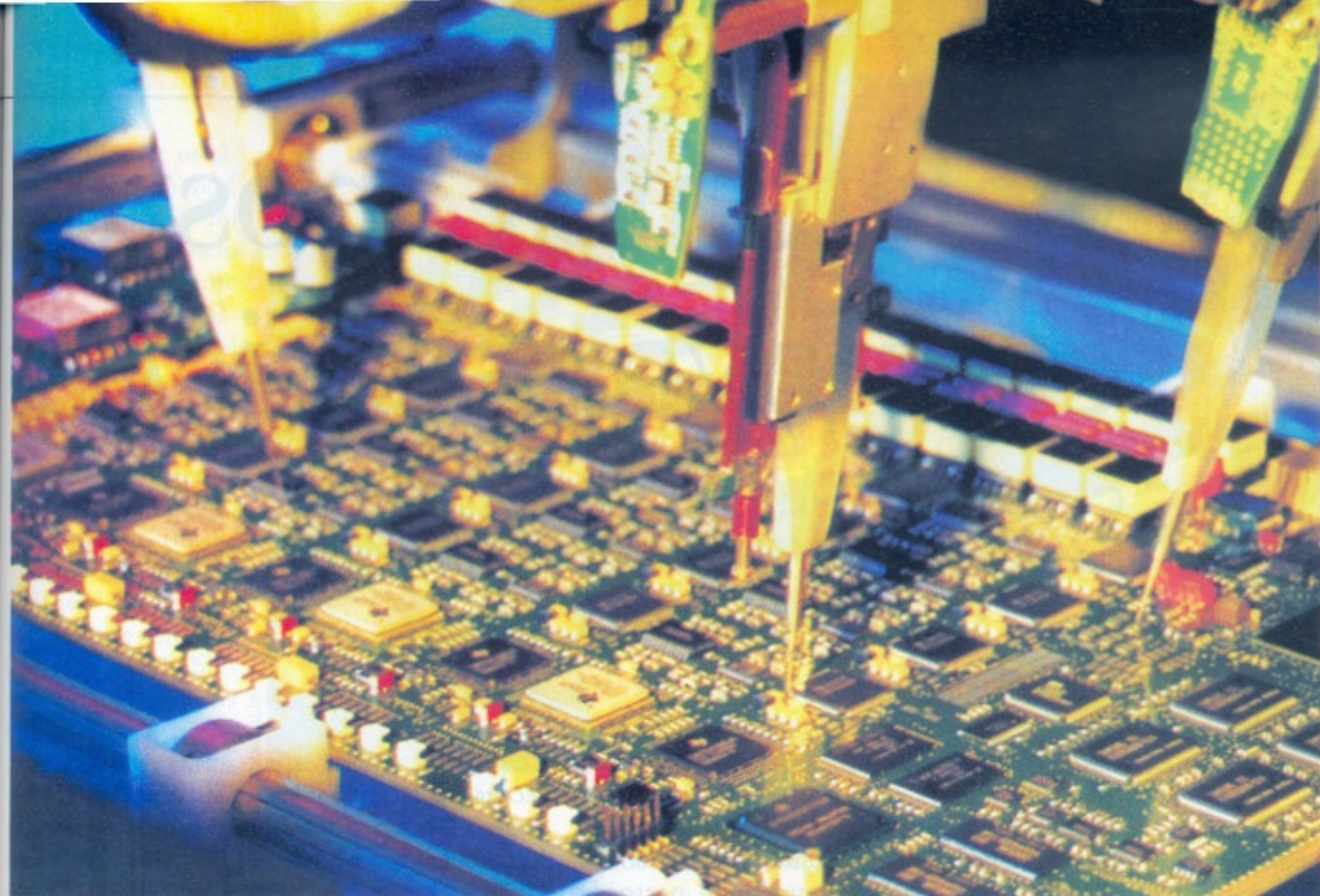
Segundo a IDC, a diversidade de marcas disponíveis e as várias formas de financiamento foram fundamentais para a queda da participação do uso de peças contra-

As campeãs

Digitron da Amazônia	1º
ATP Tecnologia	2º
Dataprev	3º
Orbitall	4º
Itautec	5º
Positivo Informática	6º
Banco 24 Horas	7º
Uol	8º
Prodesp	9º
Divit	10º



Balanço Anual 2007



DIVULGAÇÃO

bandeada no Brasil, bem como a evolução do mercado legal. Sakis destaca ainda a queda das taxas de juros na economia brasileira. “Quanto menor a taxa de juros básica, mais fácil fica disponibilizar crédito para pessoas e empresas”, diz o analista. “Com a MP do Bem e a queda dos juros, da taxa Selic, vemos hoje parcelamentos em até 24 vezes”, afirma o analista. Dessa forma, usuários domésticos, micro e pequenas empresas, que representam mais de 91,8% dos CNPJ constituídos no Brasil, segundo o Instituto Brasileiro de Geografia e Estatística (IBGE), têm mais facilidade para adquirir computadores. “As pequenas empresas também compram no varejo, seguindo características similares às dos consumidores.”

Em setembro de 2005, a Digitron recebeu um aporte financeiro da Intel Capital, braço de investimentos da gigante de processadores. “Nossos esforços para combater o mercado cinza foram ao encontro dos interesses da Intel, e daí a decisão da companhia em investir na Digitron”, conta Song. Sem revelar valores, o executivo diz que a parceria implicou não apenas na injeção de capital, mas também no acesso a informações precisas de mercado e transferência

de know-how para a melhoria dos processos industriais na Digitron. “Hoje a fábrica alcançou um nível mundial de qualidade.”

Paradoxalmente, o bom desempenho do mercado nacional impediu a Digitron de efetivar os planos de iniciar a exportação de placas para a América Latina. Segundo Song, a demanda interna foi tanta que consumiu toda a produção da companhia. Os planos de exportação tiveram de ser adiados para 2008, já que neste ano a Digitron espera crescer nada menos do que 60% sobre 2006, alcançando receita de R\$ 400 milhões.

Na nova fábrica são produzidas 700 mil unidades por mês

As líderes em receita e Ebitda

Class/Empresa/Sede	Receita líquida R\$ mil	Class/Empresa/Sede	Ebitda R\$ mil
1. Itautec - SP	1.158.103	1. Orbitall - SP	285.233
2. Positivo Informática - PR	1.028.506	2. T-Systems - SP	268.097
3. Orbitall - SP	790.950	3. Uol - SP	129.185
4. CPM - SP	600.474	4. Dataprev - DF	101.970
5. Terra Networks - RS	572.871	5. Semp Toshiba Informática - BA	95.670
6. Cobra Tecnologia - RJ*	539.136	6. Hicorp - SP*	89.915
7. Dataprev - DF	475.377	7. Datamec - RJ	89.666
8. Uol - SP	460.943	8. Prodesp - SP	57.828
9. Submarino - SP*	419.215	9. CPM - SP	53.987
10. Prodesp - SP	367.910	10. Terra Networks - RS	51.661

(*) (**) (***) Ver rodapé das tabelas

TECNOLOGIA DA INFORMAÇÃO

CLASS./EMPRESA/SEDE	DEMONSTRAÇÃO DE RESULTADO				BALANÇO PATRIMONIAL		INDICADORES ECONÔMICO-FINANCEIROS						
	RECEITA LÍQUIDA		LUCRO/PREJUÍZO		ATIVO TOTAL R\$ MIL	PATRIM. LÍQUIDO R\$ MIL	EBITDA R\$ MIL	NECESS. CAPITAL GIRO R\$ MIL	INCIDÊNCIA TRIBUT. (%)	MARGEM DE LUCRO (%)	GIRO DOS ATIVOS (%)	ENDIVID. (%)	RETORNO SOBRE CAPITAL (%)
	R\$ MIL	EVOL. REAL %	OPERAC. R\$ MIL	LÍQUIDO R\$ MIL									
Acumulado do setor (194)	15.139.221	15,6	1.442.011	1.017.592	13.026.176	6.788.586	2.117.857	2.037.170	66,4	19,6	152,5	138,9	17,4
BIÓTIOS DE PROCESSAMENTO													
1 Orbitall - SP	790.950	0,1	266.829	121.364	682.028	436.414	285.233	-8.290	45,5	33,7	116,0	156,3	27,8
2 Dataprev - DF	475.377	12,4	85.378	58.569	620.770	110.212	101.970	235.322	68,6	18,0	76,6	563,3	53,1
3 Prodesp - SP	367.910	12,6	23.125	24.190	320.534	197.419	57.828	28.883	104,6	6,3	114,8	162,4	12,3
4 ATP Tecnologia - DF	300.904	28,7	270.443	175.29	126.642	50.017	26.901	14.784	64,8	9,0	237,6	253,2	35,1
5 TMIT - SP	274.821	73,2	32.157	31.376	728.534	656.078	18.862	5.193	97,6	11,7	37,7	111,0	4,8
6 T-Systems - SP	268.097	15,4	268.097	268.097	---	---	268.097	---	100,0	100,0	ND	ND	ND
7 Datamec - RJ	178.540	-0,5	82.182	52.784	218.803	122.716	89.666	7.393	64,2	46,0	81,6	178,3	43,0
8 Prodam São Paulo - SP	134.928	27,9	84	16	94.365	15.393	5.753	-709	18,8	0,1	143,0	613,1	0,1
9 Procergs - RS	134.214	-0,5	-246	-268	110.084	28.927	-3.226	-8.717	NA	-0,2	121,9	380,6	-0,9
10 Prodemge - MG	99.009	48,3	1.901	1.116	101.129	30.811	8.447	-5.605	58,7	1,9	97,9	328,2	3,6
11 Celepar - PR	88.691	6,5	7.922	5.064	43.342	28.355	14.393	2.844	63,9	8,9	204,6	152,9	17,9
12 Procempa - RS	63.965	21,2	113	67	24.102	11.489	1.791	5.775	59,0	0,2	265,4	209,8	0,6
13 Ciasc - SC	45.161	8,4	-363	-443	54.331	19.528	2.223	-20.691	NA	-0,8	83,1	349,9	-2,9
14 Prodael - MG	43.634	16,4	-2.975	-2.978	12.729	2.596	-747	-2.132	NA	-6,8	342,8	490,3	-114,7
15 Prodam AM - AM	41.366	33,9	7.227	5.409	20.311	15.992	8.519	4.219	74,8	17,5	203,7	127,0	33,8
16 Delphos Serviços - RJ	38.246	-10,8	-3.461	23	24.785	4.336	771	-1.857	NA	-9,1	154,3	571,6	0,5
17 Cepromat - MT	36.161	0,2	-1.731	-1.731	19.885	-73.819	4.316	2.344	NA	-4,8	181,9	NA	NA
18 Prodeb - BA	34.393	-4,6	562	659	35.969	18.604	3.166	5.935	117,2	1,6	95,6	193,3	3,5
19 Prodepa - PA (*)	33.264	---	-1.574	-1.580	26.032	4.753	0	-10.374	NA	-4,7	127,8	547,7	-33,3
20 Comdata - GO	18.566	-7,8	-987	-987	8.852	-14.771	-1.169	-3.367	NA	-5,3	209,8	NA	NA
21 Coderp - SP	16.108	18,8	309	258	7.510	-4.776	527	-1.711	83,3	1,9	214,5	NA	NA
22 Ima Informática - SP	16.008	46,2	1.939	1.315	7.729	-2.124	3.729	3.184	67,8	12,1	207,1	NA	NA
23 Acredata - AC	4.197	15,2	-2.030	-2.030	933	-51.337	298	-1.214	NA	-48,4	449,9	NA	NA
24 U-Near - SP	3.333	-13,7	275	230	2.555	2.323	199	1.044	83,8	8,3	130,4	110,0	9,9
25 Codata - PB	3.239	-32,3	-8.325	-8.325	2.055	-8.238	-7.658	-5.286	NA	-257,0	157,6	NA	NA
26 Racimec Eletrônica - RJ	2.431	4,9	-315	574	15.638	11.134	226	34	NA	-12,9	15,5	140,5	5,2
27 Univercia - SP	1.265	86,6	-4.909	-5.603	2.752	1.699	-5.104	649	NA	-388,1	46,0	162,0	-329,8
28 Datanorte - RN	1.039	---	-44.444	-481	382.683	-22.050	-41.262	86.788	NA	-4.276,1	0,3	NA	NA
29 Cardco - MG	264	-11,8	-2.956	-2.923	571	-4.225	-2.308	-232	NA	-1.117,7	46,3	NA	NA
30 Santa Sophia - SP	72	2,5	18	12	1.924	1.502	18	11	68,3	25,1	3,8	128,1	0,8
31 Aurichio - SP (*)	55	---	52	52	1.575	1.572	50	-3	100,0	93,3	3,5	100,2	3,3
Acumulado do subsetor (31)	3.516.210	10,4	730.898	561.353	3.699.151	1.586.531	841.509	334.212	58,7	25,1	152,5	127,6	9,9
HARDWARE													
1 Itautec - SP	1.158.103	-4,6	21.956	50.964	779.258	351.302	46.759	311.832	232,1	1,9	148,6	221,8	14,5
2 Positivo Informática - PR	1.028.506	94,4	270.44	20.943	583.715	-319.481	45.972	235.992	77,4	2,6	176,2	182,7	6,6
3 Semp Toshiba Informática - BA	358.453	68,6	95.670	82.489	---	139.997	95.670	---	86,2	26,7	ND	ND	58,9
4 Digitron da Amazônia - AM	265.065	69,2	28.347	17.630	111.746	46.581	35.996	37.684	62,2	10,7	237,2	239,9	37,9
5 Itautec Informática - SP	209.215	336,7	9.034	7.386	111.287	27.489	19.590	52.231	81,8	4,3	188,0	404,8	26,9
6 Bematech - PR	140.628	29,6	8.430	7.676	163.885	46.377	18.867	-10.785	91,1	6,0	85,8	353,4	16,6
7 Novadata - DF	115.347	-42,2	-27.582	-26.760	148.128	31.529	-4.042	61.138	NA	-23,9	77,9	469,8	-84,9
8 Perto - RS	86.212	21,1	9.313	8.328	199.534	145.874	2.999	68.128	89,4	10,8	43,2	136,8	5,7
9 Microcity - MG	52.083	-2,3	1.778	994	47.130	10.187	19.687	5.844	55,9	3,4	110,5	462,7	9,8
10 Amazonas Digital - AM (*)	4.851	---	249	71	9.709	5.482	-29	4.360	28,3	5,1	50,0	177,1	1,3
11 Digbras - AM (*)	---	---	---	---	5.069	1.064	---	2.655	ND	ND	ND	476,4	ND
Acumulado do subsetor (11)	3.418.463	29,6	174.240	169.722	2.159.460	1.125.364	281.469	769.080	79,6	5,6	148,6	230,9	14,5
INTERNET													
1 Terra Networks - RS	572.871	5,3	-101.969	-101.057	435.181	208.545	51.661	25.555	NA	-17,8	131,6	208,7	-48,5
2 Uol - SP	460.943	15,5	128.423	92.509	681.123	530.621	129.185	-44.820	72,0	27,9	67,7	128,4	17,4
3 Submarino - SP (*)	419.215	---	24.211	18.684	522.280	187.943	29.801	139.435	77,2	5,8	130,1	171,5	9,9
4 Hicorp - SP (*)	266.050	---	99.059	76.501	158.930	104.746	89.915	-9.927	77,2	37,2	167,4	151,7	73,0
5 B7 - DF	145.069	-30,5	9.240	-12.320	709.675	643.014	49.478	31.324	NA	6,4	20,4	110,4	-1,9

Todos os balanços são de dezembro/2006 à exceção de:

(*) A empresa não publicou ou não enviou o balanço até a data de fechamento da edição - a revista utilizou o balanço de 2005.

(**) O balanço da empresa fecha em outro mês que não dezembro.

(***) A empresa apresentou o balanço com período de 11 meses.

